

RAPPORT D'ACTIVITÉS

2024 - 2025



CARREFOUR
JEUNESSE-EMPLOI
LACHINE



TABLE DES MATIÈRES

3

Mot de la présidence et de la direction générale

4

Gouvernance

5

L'équipe

10

Mission

12

Offre de services

33

Témoignages

35

Activités promotionnelles et communication

40

Données financières

MOT DE LA PRÉSIDENTE ET DE LA DIRECTION GÉNÉRALE

Le rapport d'activités 2024-2025 témoigne encore une fois de la vitalité du Carrefour jeunesse-emploi Lachine, de son engagement indéfectible auprès des jeunes et de sa communauté. Notre personnel a pu accompagner plus de 335 jeunes avec nos Services d'aide à l'emploi, 154 familles immigrantes ont été soutenues par nos 6 ICS des trois territoires, 404 élèves du primaire ont été préparés pour leur transition vers le secondaire et plus de 120 jeunes du secondaire ont été soutenus dans le cadre du programme Passeport pour ma réussite. Ce ne sont là que des faits saillants. Dans notre rapport vous verrez aussi notre engagement envers les plus vulnérables avec le projet Brigade neige, notre volonté de rendre l'environnement des adolescents du territoire plus sécuritaire avec Lachine en blanc et Voix de Lachine. On y voit aussi notre engagement sans cesse renouvelé envers les élèves de Dalbé-Viau et des finissant(e)s de Passeport dans notre projet Troisième transition. Également, nous œuvrons depuis cette année auprès des élèves plus vulnérables des écoles Très-Saint-Sacrement et Paul-Jarry et nous poursuivons toujours notre travail en éducation financière avec Mes finances, mes choix.

Le CJE Lachine est toujours aussi présent sur TikTok avec, au 31 mars, plus de 67,4k abonnés et 52.3 millions de vues, un rayonnement qui va bien au-delà des limites de notre territoire. Et parlant de rayonnement, c'est aussi le cas pour notre projet STIM qui rejoint des jeunes des programmes Passeport de Lachine, Sud-Ouest, Verdun, Longueuil et Laval. Enfin, notons que nous avons un partenariat avec le CIUSSS qui permet la présence de Aire Ouverte dans nos locaux, bref, quelle année!

Bien entendu tout cela ne serait possible sans le soutien de nombreux partenaires financiers, que nous tenons à remercier chaleureusement. Le CJE Lachine travaille aussi en collaboration avec de nombreuses institutions, des groupes communautaires, des gens du privé et des concertations, qu'elles soient locales, régionales ou nationales, ce qui ajoute une valeur inestimable à notre travail. Merci pour votre confiance.

Enfin, le Carrefour jeunesse-emploi Lachine c'est aussi un conseil d'administration engagé, qui a assuré une saine gouvernance de l'organisme et l'a soutenu dans le développement de sa planification stratégique 2025-2029. Merci à toutes et à tous pour cette implication exemplaire et essentielle. Enfin comment ne pas souligner le dévouement et le professionnalisme de notre personnel. Merci à cette équipe, elle qui est toujours prête à relever des défis et à s'assurer d'un service de qualité, tant auprès des jeunes que des partenaires. Merci, mesdames et messieurs, vous faites du bon boulot.

Bonne lecture!

YOUNES BOUKALA

Président

YVES PICARD

Directeur général

GOUVERNANCE

Le conseil d'administration du Carrefour jeunesse-emploi Lachine (CJEL) est constitué de membres issus de différents milieux et de différentes professions, afin que le CJEL soit à l'image de sa communauté. Les membres pour l'année 2024-2025 sont les suivants :

Président

M. Younes Boukala (*Conseiller municipal*)

Représentant du milieu municipal

Administratrice

Mme Cynthia Saintus (*CSSMB – École des Berges*)

Représentant d'une institution

Vice-présidente

Mme Nathalie Dicaire (*Remax*)

Représentante du milieu des affaires

Administratrice

Mme Marilou Filiatreault (*CJEL*)

Représentante des employé(e)s

Secrétaire

M. Pascal Taillefer (*Groupe Pages jaunes*)

Représentant du milieu socio-économique

Administrateur

M. Sami Oueldi (*Caisse Desjardins de Lachine*)

Représentant du milieu des affaires

Trésorier

M. Martin Hébert (*CFP Lachine*)

Représentant d'une institution

Administratrice

Mme. Roula Habchi (*CGI*)

Représentante du milieu socioéconomique

Administratrice

Mme Audrey-Ann Young

Représentante de la clientèle

Membre honoraire

M. Ugo Brisson

Au CJE Lachine, nous reconnaissons la valeur du travail bénévole de nos administratrices et administrateurs. En ce sens, nous croyons important de leur offrir la possibilité de suivre des formations variées dans le cadre de leur fonction. Cette année, par exemple, les membres de notre Conseil d'administration ont pu suivre et réussir une formation en prévention du harcèlement offerte par l'Ordre des administrateurs agréés du Québec. Nous tenons à exprimer toute notre reconnaissance pour le travail effectué dans la dernière année. L'implication bénévole des administrateurs fait toute une différence et c'est grâce à une telle implication exemplaire que le milieu communautaire peut continuer de se développer.

ÉQUIPE

Le CJEL, c'est aussi une grande équipe aux talents diversifiés. C'est par les soins de l'accompagnement qu'offrent ces personnes que nous pouvons réaliser notre mission et nous sommes sincèrement reconnaissants du travail effectué au sein de l'organisme!

Ci-bas, l'on retrouve la liste exhaustive des employé(e)s actifs(-ves) et ayant transité chez nous cette année, par affectation principale.



Équipe de direction et administrative:

Nom	Rôle
Yves Picard	Directeur général
Nathalie Viel	Directrice générale adjointe
Julie Clermont	Adjointe à la direction
Sarah Vartian	Adjointe administrative
Anick Rodrigue	Commis comptable/soutien administratif

Ressources partagées – CJEL et CJEOI

Nom	Rôle
Nadia Keskinbicak	Conseillère d'orientation
Sam Asmar	Chargé de projet, entrepreneuriat, innovation et bénévolat
Benjamin Goldman	Coordonnateur des communications
Cindy Lebel	Commis-comptable et adjointe administrative
Emi Emin	Intervenante communautaire scolaire (fin d'emploi septembre 2024)
Jean-Philippe Laurier	Intervenant communautaire scolaire (fin d'emploi août 2024)
Geneviève Brien	Intervenante communautaire scolaire (fin d'emploi juin 2024)
Ariana Trenard	Intervenante communautaire scolaire
Gloria Lopez	Intervenante communautaire scolaire
Karine Chalifoux	Cheffe de service – Projets Employabilité

Équipe d'intervention

Nom	Rôle
Marilou Filiatreault	Intervenante PPS, Conseillère en emploi, Intervenante raccrochage
Ronald Mungal	Conseiller en emploi et intervenant communautaire scolaire
Nadine Rabatel	Intervenante communautaire scolaire
Hermeline Mbonzi	Intervenante à l'accueil (fin d'emploi juin 2024)
Daphnée Côté	Intervenante communautaire scolaire
Olivier Bastien-Daigneault	Intervenant communautaire scolaire
Bihanca Alphonse	Chargée du projet STIM
Romane Dario	Conseillère en emploi
Marcia Robichaud	Intervenante communautaire scolaire (fin d'emploi juillet 2024)
Mario Palacios	Conseiller en emploi
Alex Agop	Intervenant communautaire scolaire (fin d'emploi juin 2024)
Chahinez Derahmoune	Intervenante à l'accueil Emploi été Canada (fin d'emploi août 2024)
Carol-Anne Nadeau	Conseillère en emploi (fin d'emploi septembre 2024)
Tara Paleh	Conseillère en emploi
Fatou Barry	Responsable du projet Passage Lachine
Khadija Widemann Ndiaye	Intervenante à l'accueil
Mylène Milliard-Dupont	Conseillère en emploi
Theodora Alexenco	Conseillère en emploi (fin d'emploi décembre 2024)

Équipe Passeport pour ma réussite

Nom	Rôle
Stéphanie Parent-Montigny	Directrice du programme Passeport pour ma réussite
Jeanelle Tremblay	Coordonnatrice
Béatrice Trudel	Conseillère Ressource parents-élèves (fin d'emploi juillet 2024)
Emmanuela Fico	Responsable de Transition postsecondaire
Joanie Plante	Conseillère Ressource parents-élèves (fin d'emploi août 2024)
Josée Hurley	Conseillère Ressource parents-élèves
David Benoît	Responsable du soutien social (fin d'emploi juillet 2024)
Amélie Martel	Conseillère Ressource parents-élèves
Florian Kuhn	Conseiller Ressource parents-élèves (fin d'emploi août 2024)
Ivanka Cofré	Responsable du soutien scolaire (fin d'emploi mai 2024)
Boris Williams Zongo	Tuteur (fin d'emploi décembre 2024)
Susan Olademeji Oluwakemi	Tuteur (fin de contrat décembre 2024) et conseillère Ressource parents-élèves
Amine Boukala	Tuteur (fin de contrat août 2024)
Pilar Cuevas	Responsable du soutien scolaire
Lydia Thibeault	Responsable du soutien social et conseillère Ressource parents-élèves

Cette année, notre équipe a reçu plusieurs formations portant sur une grande variété de sujets dont :

- Loi 25
- SIMDUT
- Sécurité et santé au travail
- Violence et harcèlement au travail
- Journée conférence jeunes et santé mentale positive
- Planifier votre retraite, pensez-y
- Créer un impact
- Comment rejoindre la clientèle invisible
- Communication interculturelle
- Les différents styles de communication et d'interaction
- Gérer le sentiment de débordement
- Les cas difficiles en intervention
- Comment recruter et mobiliser les jeunes en ligne
- L'accompagnement des clientèles prioritaires
- Collaboration avec aire ouverte et les CJE
- Nouveaux défis de l'immigration
- Manager l'efficacité avec l'IA et l'automatisation intelligente

- Webinaire SIP
- Dîner-causerie 2024 : Aborder la fin d'année avec confiance
- MFMC – Accréditation – Classe d'introduction
- MFMC – Accréditation – Classe d'apprentissage
- DPJ
- Formation brève en tenue, détention et maintien de dossiers professionnels
- LABAZ – Formation intervenants
- LABAZ – Direction
- LABAZ – Emplois
- Comprendre la situation des demandeurs d'asiles déboutés : Implication du rejet et recours juridiques disponibles
- Le stress AU travail versus le stress DU travail
- 5 façons de soutenir un employé après l'exposition à un événement potentiellement traumatique
- Donner un sens à son travail pour préserver sa santé mentale
- Propositions d'interventions inspirées de la thérapie centrée sur les émotions dans un processus de retour au travail
- Surmonter le burnout et réussir son retour au travail : Comment rebondir?

MISSION

Le Carrefour jeunesse-emploi Lachine (CJEL) est un organisme communautaire dont la mission est d'offrir aux jeunes de 13 à 35 ans des services de soutien à l'insertion socioprofessionnelle. Ces services consistent entre autres en un accompagnement des jeunes dans leur cheminement scolaire, en prévention du décrochage ainsi qu'afin de faciliter leur raccrochage scolaire. De plus, une assistance est offerte aux jeunes qui entreprennent des démarches liées à l'employabilité, soit par la recherche d'emploi ou par le développement de leur fibre entrepreneuriale.

VALEURS

Les valeurs du CJE Lachine sont regroupées sous la bienveillance, notre valeur parapluie:



Le respect-l'ouverture



La communication-
l'écoute



L'équité-l'inclusion



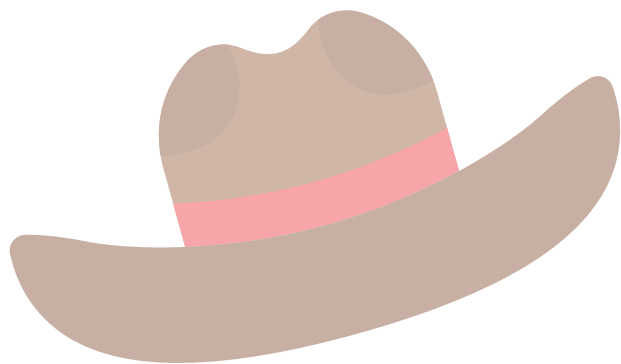
La coopération-la
collaboration



L'adaptabilité-l'agilité



L'engagement



VISION ET STRATÉGIE

Nous avons effectué un exercice de planification stratégique, le premier depuis près de 25 ans! Il s'agit ici d'un exercice visant à établir une vision 2029 de notre Carrefour jeunesse-emploi et plus de détails seront à suivre. Nous tenions toutefois à vous partager les points saillants de nos exercices de réflexion réalisés jusqu'ici.

Pour 2025-2029 nous misons sur trois axes stratégiques:

- Axe 1. Une offre de services de qualité, adaptée, agile et accessible;
- Axe 2. Une organisation digne de confiance, reconnue et bien ancrée dans le milieu;
- Axe 3. Une gestion efficiente des ressources et orientée vers les résultats

VIE ASSOCIATIVE

Assemblée générale annuelle (AGA)

Notre assemblée générale annuelle s'est tenue le 19 juin 2024, en présentiel, sous un thème hawaïen qui fut très approprié au regard de la canicule qui s'était installée dans les locaux! En plus de l'AGA, les participant(e)s ont pu profiter d'un buffet, d'une buvette et de diverses activités! Nous avons compté 42 participant(e)s, parmi lesquels nous comptons 22 employé(e)s et 6 membres du CA (dont une employée), le reste des participant(e)s représentant un amalgame de partenaires et d'utilisateurs.

Participations aux instances

Le Carrefour jeunesse-emploi Lachine est un organisme actif dans sa communauté. En outre, nous siégeons et/ou participons activement aux instances suivantes :

- Le Regroupement Lachine, Présidence;
- Syndicat du Regroupement de Lachine, Présidence;
- PME Montréal Ouest-Île Secrétaire, Membre du Comité Investissement Économie Sociale;
- Concertation Montréal Trésorier, Présidence comité finance, membre du comité de négociation de l'entente avec la Ville de Montréal;
- Réseau Réussite Montréal Trésorier;
- Conseil d'Établissement Dalbé-Viau, Membre;
- ConcertAction, Membre;
- Table de concertation enfance jeunesse famille Lachine, Membre;
- Forum national des ressources externes Membre;
- Forum régional des ressources externes Membre;
- Conseil d'établissement Centre d'éducation de Lasalle pavillon Boileau, présidence;
- Collectif Autonome des Carrefour Jeunesse Emploi du Québec Membre

OFFRE DE SERVICE ET RÉSULTATS

Le concept d'accueil universel est, pour les CJE, cette notion selon laquelle toutes et tous ont accès aux services offerts par l'organisme. Cela leur permet d'accéder à une gamme variée d'initiatives et de services visant à répondre aux besoins des jeunes âgés majoritairement de 16 à 35 ans et ce, sans égard au statut socioéconomique, aux origines ou aux objectifs. Il s'agit-là de l'approche globale des CJE et un pilier de leur ADN.

Résultats pour 2024-2025 – Accueil universel

Nombre total de services offerts en lien avec l'axe	Nombre total d'individus ayant bénéficié des services en lien avec l'axe	Initiative
1863	6662	GRAND TOTAL
910	910	Accueil universel
5	500	Kiosques
942	185	Accompagnement de jeunes non-SQ
5	67	Ateliers de groupe
1	5000	Foire de l'emploi YUL sur 2 jours

En rafale – pour 2024-2025 et spécifiquement dans le cadre de l'Accueil universel, notre Carrefour jeunesse-emploi a déployé une offre de service diversifiée et inclusive tout au long de l'année. Parmi les actions phares réalisées, voici quelques exemples:

- L'organisation de kiosques d'informations socioprofessionnelle à différents moments de l'années, dans des lieux fréquentés par la clientèle ciblée afin de faire connaître nos services et les rendre accessible.
- La prestation d'ateliers en milieu scolaire, favorisant une première prise de contact des jeunes avec le marché du travail
- Un accompagnement personnalisé de 185 jeunes n'ayant pas accès aux mesures d'employabilité de Services Québec, recoupé en 942 rencontres et activités totales;
- L'organisation d'ateliers de groupe ouverts à toutes et à tous, portant, notamment,

sur les méthodes de recherche d'emploi (MDRE), le CV et l'entrevue;

- Participation à la Foire de l'emploi YUL permettant d'élargir nos réseaux de référencement.

Les kiosques tenus sont de nature diverse en passant de la clinique CV au booth d'entrevue, en n'oubliant pas le traditionnel kiosque d'éducation populaire. Ces kiosques se sont tenus dans divers lieux, tels que :

- Foire de l'emploi - Aéroport de Montréal
- Foire de l'éducation - Centre d'éducation des adultes Jeanne-Sauvé
- École secondaire Dalbé-Viau
- École primaire Très Saint Sacrement

Ateliers dans les écoles

Nous travaillons en étroite collaboration avec les milieux scolaires. En ce sens, nous tenons des ateliers de nature informative dans les écoles (principalement nos écoles partenaires en réussite éducative et/ou Créneau carrefour).

Ainsi, nous sommes invités à aborder un sujet spécifique en lien avec l'intégration d'un premier emploi, offrir des cliniques d'employabilité spontanées ou encore tenir une activité de groupe avec des classes de francisation. Voici quelques exemples d'initiatives réalisées en ce sens :

- La création d'un CV
- La communication en général et en milieu scolaire

- Les stratégies de recherche d'emploi
- Le premier emploi
- Ces actions visent à mieux outiller les jeunes dès le milieu scolaire afin de faciliter leur transition vers l'emploi.

Accompagnement aux jeunes non-admis par les mesures de Services Québec

Il est possible que des jeunes aient un besoin d'accompagnement de type SAE sans qu'ils ne soient admissibles aux mesures plus soutenues de Services Québec. Lorsque cela se produit, nous offrons des accompagnements similaires, en cursus raccourci et à la pièce, dans une optique d'accessibilité des services et d'accueil universel. Nous avons ainsi desservi 185 jeunes, pour un total de près de 1200 heures d'intervention, réparties en 942 activités ou rencontres.

Ateliers de groupes ouverts à tous et à toutes

Nos ateliers de groupes sont des activités d'éducation populaire, en formule libre ou sur inscription, où toute personne qui souhaite en apprendre davantage sur un sujet en lien de près ou de loin avec l'employabilité peut participer, selon les objets de notre mission.

À l'occasion, ces ateliers peuvent être dispensé dans des lieux stratégiques qui nous permet de rejoindre encore plus de participants et d'être plus accessibles

En ce sens, nous avons offerts 5 ateliers pour l'année et avons enregistré 67 participants.

Foire de l'emploi YUL

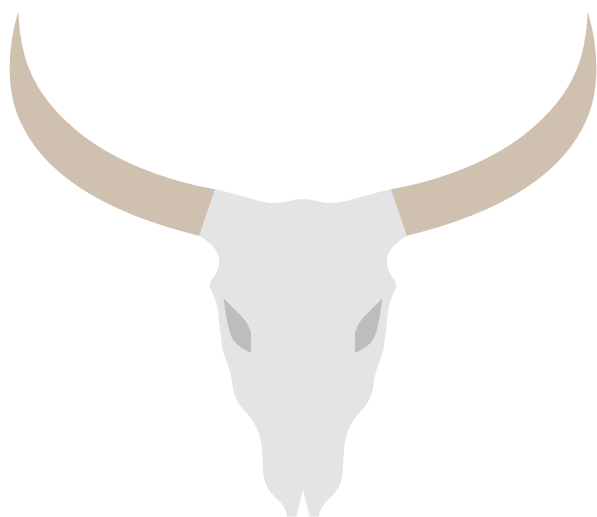
Les 11 et 12 avril 2024, nous avons participé à la Foire de l'emploi YUL, tenue à l'Aéroport international Montréal-Trudeau. Les équipes du CJEOL et du CJEL y ont uni leurs forces pour offrir des conseils personnalisés, aider les jeunes chercheurs d'emploi à mettre en valeur leurs compétences, et faciliter leur mise en relation avec des employeurs potentiels.

Cette foire, qui a attiré plus de 5 000 visiteurs, a été l'occasion pour nous d'accompagner de nombreux participants dans leur démarche, en les orientant efficacement vers les entreprises présentes sur place.

Nous aimerions remercier notre partenaire YUL Aéroport Montréal Trudeau qui nous offre une place de choix dans la tenue de cette initiative de grande envergure qui permet de rejoindre une grande quantité de chercheurs et chercheuses d'emploi. Ce partenariat nous permet notamment d'offrir l'opportunité pour nos jeunes de participer à cet événement désormais uniquement disponible sur inscription tant il est populaire.

LABAZ

Nous collaborons avec le CJE de Montréal pour le déploiement de LABAZ, un espace numérique 100% gratuit permettant l'accompagnement des jeunes, de faciliter l'accès aux conseillers(-ères), offrant une foule de ressources et favorisant un jumelage avec de potentiels employeurs.



Axe 2 – Services d’insertion socioprofessionnelle durable aux 16–35 ans

Les services d’insertion professionnelle durable sont le pain quotidien de notre organisation. Par le biais de sessions de counseling individuel et d’un accompagnement adapté aux besoins, nous œuvrons à permettre l’intégration d’un emploi, son maintien et à parfaire la littératie au travail de notre clientèle. Pour 2024-2025, dans le cadre de nos services d’insertion socioprofessionnelle durable, nous avons offert une gamme de services différents ayant permis de rejoindre un grand nombre de jeunes différents tout au long de l’année. Les statistiques pour chaque initiative sont illustrées sommairement dans le tableau suivant. La prochaine section vise à ventiler ces données plus en détails.

Résultats pour 2024-2025 – Services d’insertion socioprofessionnelle durable

Nombre total de services offerts en lien avec l’axe	Nombre total d’individus ayant bénéficié des services en lien avec l’axe	Initiative
1738	169	GRAND TOTAL
30	18	Counseling entrepreneurial
14	1	SAE GR B
666	94	SAE GR C2-C3
1028	56	SAE GR D1-D2-D3

En rafale – pour 2024-2025 et spécifiquement dans le cadre de l’Accueil universel, notre Carrefour jeunesse-emploi a offert la gamme de services suivante :

- 18 jeunes accompagnés en entrepreneuriat via 30 sessions de counseling en entrepreneuriat (prédémarrage ou développement hors-Créneau).

Counseling entrepreneurial

Que ce soit pour répondre à des questions, développer un projet, faire de l'idéation et de l'exploration ou pour du coaching et un plan d'accompagnement en prédémarrage d'entreprise, le Carrefour jeunesse-emploi Lachine est au rendez-vous. Ce service permet d'établir un profil entrepreneurial, de développer un projet d'affaires, d'améliorer les connaissances en entrepreneuriat, développer une version préliminaire d'un plan d'affaires... Bref, c'est une façon d'explorer différentes façons de faire et de recevoir des conseils avant de se lancer!

Pour ce service, nous enregistrons 30 activités (ou sessions).

Services d'aide à l'emploi (SAE)

L'entente SAE est en vigueur du 1er juillet 2024 au 30 juin 2025. Les résultats présentés sont partiels, en date du 31 mars. Au total, ce sont 150 clients qui sont accompagnés par notre service SAE sur l'ensemble des 7 groupes pour un total de 1708 activités d'intervention, totalisant 2175 heures d'accompagnement total.

Ensuite, notons que les usagers sont normalement répartis entre les groupes B, C et D avec, pour certains, des sous-groupes. Les groupes nous concernant principalement sont : C2 et C3 (SAE, approche dite « à l'unité ») et D1, D2 et D3 (approche globale) – la gradation marquant, entre autres, la complexité et la particularité de la clientèle ainsi que l'intensité de service requise.

SAE Groupe B – Une entente non reconduite laissant un vide important

L'entente liée au programme SAE Groupe B n'a pas été renouvelée cette année, ce qui a malheureusement laissé un vide considérable dans l'offre de services, tant pour notre clientèle que pour nos partenaires, incluant les agents de Services Québec, la conseillère d'orientation et les conseillers en emploi.

Cette entente visait à répondre à des besoins précis en matière d'accompagnement en orientation scolaire et professionnelle, ainsi qu'en validation du choix de carrière. Elle permettait également la réalisation de bilans de compétences et l'évaluation de l'autonomie socioprofessionnelle des participant(e)s, dans le but de favoriser un choix professionnel réaliste et atteignable.

Ce service spécialisé d'évaluation représentait une ressource essentielle pour de nombreux jeunes ayant besoin d'un encadrement structuré dans leur démarche d'orientation. Pour la période couvrant ce bilan, un dernier participant a finalisé ses rencontres avec la conseillère en orientation.

SAE – Groupe C

Du 1er avril 2024 au 31 mars 2025, un total de 94 participants ont été accompagnés dans le cadre de l'entente du groupe C. La moyenne d'heures d'intervention avec chacun des jeunes s'élevant à environ 9 heures.

Cette entente s'adresse à des jeunes prêts

à intégrer un emploi et consiste à offrir des services unitaires (accompagnement ciblé) où les interventions sont ponctuelles et de courte durée. Elles visent à répondre à des besoins ciblés et limités. La personne rencontrée se démarque par une certaine autonomie personnelle. Elle requiert une intervention ciblée pour améliorer un ou des aspects de la démarche d'employabilité. Ce service offre la gamme des outils de la méthode dynamique de recherche d'emploi ainsi qu'une aide-conseil.

SAE – Groupe D

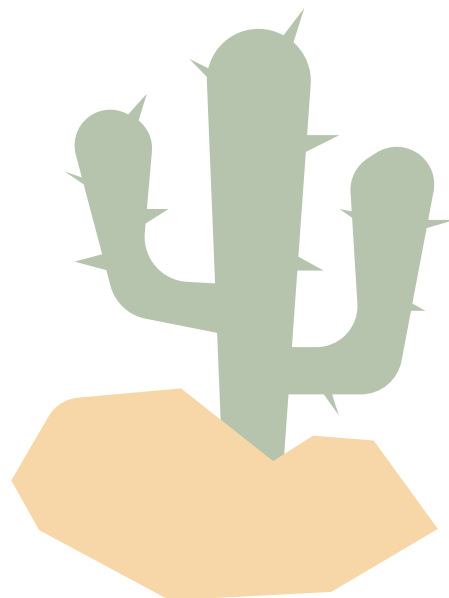
Pour la même période, soit du 1er avril 2024 au 31 mars 2025, 56 jeunes ont été accompagnés dans le cadre du groupe D. La moyenne d'heures d'intervention pour chacun des participants s'élevant à environ 23 heures.

Cette entente consiste à offrir des services en approche globale (accompagnement intégré), par le biais d'un continuum d'interventions. Ces interventions constituent une démarche complète qui vise l'intégration en l'emploi et le maintien sur le marché du travail. Parmi les démarches, nos clients de ce groupe sont amenés à bénéficier de services en orientation.

Puisque la personne rencontrée manifeste généralement une autonomie personnelle moins marquée, elle requiert une intervention intégrée pour faire face aux différents obstacles qui complexifient sa démarche d'employabilité. Elle requiert un counseling d'emploi selon un

plan d'intervention structuré et adapté pour les personnes rencontrant des difficultés personnelles ou systémiques. Une intervention soutenue et structurée dont l'objectif est d'aider le ou la client(e) à déterminer un objectif professionnel lui permettant d'intégrer un emploi et de le maintenir (subventionné ou non). Le tout est effectué selon une approche d'intervention psychosociale périphérique et complémentaire aux interventions en employabilité.

La distinction entre les groupes, au niveau des services, est la suivante : en D1, il s'agit d'un accompagnement visant le développement de compétences sociales et professionnelles. En D2, même chose avec possibilité de mentorat et/ou d'un soutien pour le maintien en emploi. Enfin, D3 offre le même service de base que D1 mais bonifié d'activités d'accompagnement sur une plus longue durée.



Axe 3 – Services de réussite éducative aux 16–35 ans

La réussite éducative et les services qui y sont liés sont au cœur de notre mission. Nous mettons en œuvre des approches novatrices et adaptées aux jeunes afin de les engager pleinement et ainsi impacter significativement la communauté.

Résultats pour 2024–2025 – Services de réussite éducative aux 16–35 ans

Nombre total de services offerts en lien avec l’axe	Nombre total d’individus ayant bénéficié des services en lien avec l’axe	Initiative
1278	850	GRAND TOTAL
140	404	Passage primaire – secondaire (PPS)
823	120	PPMR
11	252	Lachine en blanc/Voix de Lachine
115	47	Passage Lachine
100	27	Persévérance scolaire (Créneau)
200	ND	Persévérance scolaire (Créneau) intervention ponctuelle

En rafale – pour 2024–2025 et spécifiquement dans le cadre des services en réussite éducative, notre Carrefour jeunesse-emploi a offert la gamme de services suivante :

- Passage primaire-secondaire (PPS) : le projet a permis d’accompagner 404 jeunes issus de 20 classes réparties dans 8 écoles à travers une série de 7 ateliers, incluant une journée-type à l’école secondaire;
- Passeport pour ma réussite a soutenu 120 jeunes et leurs familles du quartier Duff-

Court au cours de l’année avec ses quatre soutiens. 103 de ces élèves proviennent de l’école Dalbé-Viau.

- Le projet Lachine en blanc (Voix de Lachine) a été offert à plus de 252 jeunes fréquentant l’école secondaire Dalbé-Viau et c’est au total 11 activités qui ont été offertes;
- Le projet Passage Lachine a permis d’offrir une formule novatrice de tutorat et d’activités sociales à 47 jeunes des

écoles primaires Paul-Jarry et Très-Saint-Sacrement (TSS) à chaque semaine pour un total de 115 activités;

- 27 jeunes bénéficiant d'un accompagnement soutenu en persévérance scolaire en plus de près de 200 rencontres spontanées réalisées avec des élèves dans les espaces publics de l'école (corridor, casier, place publique, cafétéria, etc.).

Passage primaire-secondaire

Le projet aide les élèves à développer de nouvelles compétences académiques et méthodologiques tout en renforçant leur savoir-être et leur savoir-faire. Il vise à préparer les élèves à la transition vers le secondaire en leur enseignant des stratégies de résolution de problèmes, des compétences de travail en groupe et en favorisant la connaissance de soi. Ce projet est déployé dans l'ensemble des écoles primaires de Lachine (8 écoles au total).

Cette année, notre intervenante a conduit des activités dans 20 classes réparties dans les 8 écoles du territoire, touchant ainsi 404 élèves.

Le CJE Lachine en partenariat avec Réseau Réussite Montréal sont à déployer un certain nombre de capsules vidéo Passage primaire secondaire sur la plateforme Go-secondaire afin de rejoindre stratégiquement des jeunes et parents et faire rayonner davantage l'initiative!

Projet Lachine en blanc (Voix de Lachine)

Dans le cadre de notre partenariat avec l'arrondissement Lachine, le projet Lachine en blanc est une initiative visant à réduire le sentiment d'insécurité chez les jeunes fréquentant l'École secondaire Dalbé-Viau.

Nous avons donc offert un total de 11 activités aux thèmes divers, rejoignant ainsi 252 jeunes au total. Parmi les thématiques abordées on retrouve celles-ci:

- Persévérance
- Dépassement de soi
- L'intimidation
- La démocratie
- Modèle inspirant de la communauté noire

Par le biais de dîners-causeries, d'ateliers, de conférences et la production de capsules TikTok (16 vidéos, 37455 vues, 475 j'aime), nous couvrons une grande variété de sujets en collaboration avec d'autres organismes. Par exemple, nous avons collaboré avec la Fondation Dr. Clown pour offrir des ateliers d'improvisation clownesques afin de développer l'empathie, la bienveillance, le respect. Ça vous surprend? Pourtant, comme la Fondation Dr. Clown le dit si bien, c'est une approche drôlement sérieuse et à juste titre : en juin 2024 on comptait au bilan 15 jeunes ayant participé aux quatre ateliers offerts.

Nous avons tenu des conférences sur la démocratie en collaboration avec M. Younes Boukala, conseiller municipal, abordé le

dépassement de soi avec Yannick Proulx – un grand aventurier (ayant attiré 30 personnes) et 28 élèves sont venus participer à un atelier sur la résilience offert par le comédien Karl Walcoot.

Ce projet se veut être une façon novatrice d'adresser les inégalités sociales et le développement global des jeunes dans leur environnement.

Mais ce n'est pas tout! Nous gardons un peu de mystère autour du projet mais la phase 2 est déjà en cours de préparation et a déjà un nom : Voix de Lachine. Celui-ci se fera en partenariat avec le COVIQ, l'école secondaire Dalbé-Viau et La petite maison St-Pierre.

Passeport pour ma réussite

L'objectif de Passeport pour ma réussite consiste principalement à mettre en place des outils d'accompagnement et de soutien à la réussite scolaire. Le CJE Lachine continue de miser sur le succès de ce programme qui s'inscrit dans un cadre de lutte au décrochage scolaire. C'est un programme extrêmement précieux et de grande importance pour la communauté lachinoise. Les élèves qui bénéficient du programme sont des résidents du secteur Duff-Court. Ils sont parmi les 16% des élèves les plus défavorisés sur toute l'île de Montréal.

Ce qui distingue Passeport pour ma réussite? Nous ciblons les jeunes, et ce dès la 6e année, qui sont identifiés par l'école comme à risque élevé de décrochage. Nous travaillons ainsi en prévention avec une clientèle très à risque

de décrochage scolaire. Les élèves doivent également être inscrits à l'école secondaire Dalbé-Viau. Nous avons accompagné un grand total de 120 jeunes entre 12 et 18 ans.

Plus spécifiquement, pour l'année scolaire 2023-2024 (puisque le programme est évalué en juillet/août), le programme «Passeport pour ma réussite» a accompagné 120 élèves et leurs familles à Lachine, de la 1ère à la 5ème année du secondaire. Son objectif est de les aider à réussir leurs études secondaires, à poursuivre des études postsecondaires et à développer leur future carrière. Le soutien offert comprend l'aide scolaire, sociale, individuelle et financière. Au primaire (pour la sixième année) c'est environ 2 jeunes qui ont été repérés pour de l'accompagnement.

Au soutien scolaire, 120 étudiants ont participé à 2133 heures d'aide aux devoirs et de tutorat, avec 41 élèves dont l'assiduité était de 150%. 3 tuteurs ont été embauchés de février à juin 2024. Ils ont accompagné les étudiants du programme pour un total de 334 périodes (1 jeune aidé par période). 1 tuteur/animateur embauché de fin juin à fin août 2024 pour le rattrapage d'été. Il a accompagné 9 étudiants pour un total de 20 présences.

Pour le soutien social, 19 activités d'orientation et 18 activités sociales ont été proposées, avec la participation de 76 étudiants sur les 120 inscrits, marquant un total de 630 présences. Pendant l'été nous avons rejoint 30 jeunes du programme pour un total de 121 présences aux activités.

Quant au soutien individuel, les conseillers(-ères)-

ressources parents-élèves (CRPE) s'impliquent à tous les niveaux, que ce soit dans la prise en charge du café étudiant de Dalbé-Viau, par exemple, en passant par une présence à des activités parascolaires, à une participation aux diverses rencontres de parents ou d'intervention et ce, en plus du suivi régulier offert aux jeunes et du lien maintenu avec le milieu et les familles.

Des ententes de participations et objectifs sont fixés entre les jeunes et leurs intervenant(e)s. Il est demandé aux participants d'adhérer à 20 heures d'activités sociales et ces derniers doivent atteindre un taux de 70% de présence à l'aide aux devoirs. Le soutien financier rendu disponible pour les élèves participant au programme a été de l'ordre de 26506,30\$. Ces sommes servent à payer les frais, le matériel et la participation à des activités parascolaires sportives, culturelles ou sociales. Les bourses remises à nos finissants qui poursuivent leurs études ont été à hauteur de 29 086,10\$ pour 49 élèves. Le programme «Passeport pour ma réussite» propose une variété d'activités, qu'elles soient récurrentes ou non. Nommons notamment :

- Cours culinaires;
- Visites de Cégep;
- Club de lecture;
- Atelier thématique avec partenaire (Gris Montréal, Parados ...)

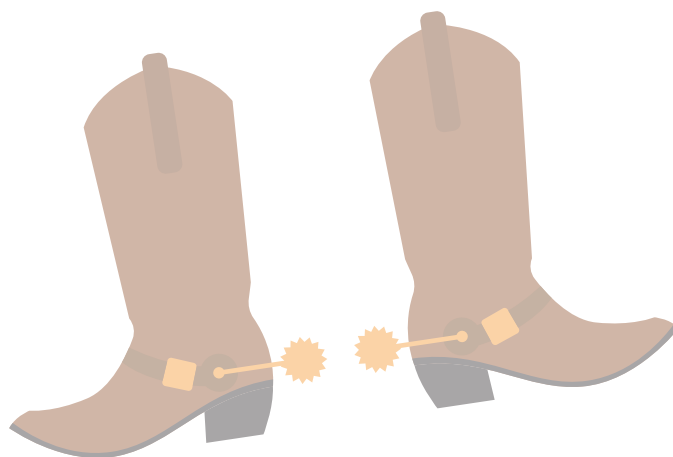
Quant aux résultats de diplomation?

Avant l'implantation du programme on parle pour ce territoire d'un taux de diplomation de 45% après 7 ans. Sur 139 élèves du programme, 110 ont obtenu leur Diplôme d'Études Secondaires (DES) en cinq ans, représentant un taux de 79%. En six ans, ce chiffre atteint 130 élèves, soit 93,5%.

Enfin, Passeport c'est aussi :

- Des petits cadeaux aux enseignants pour souligner leur travail (par les jeunes);
- Du soutien dans les périodes plus difficiles;
- Un groupe de jeunes entrepreneurs;
- Des sorties (y compris durant la relâche);
- Des activités variées tout au long de l'année;
- Une programmation estivale

Avec Passeport pour ma réussite au sein du Carrefour jeunesse-emploi de Lachine, il n'y a véritablement aucune destination qui ne soit trop loin et nous veillons ainsi à l'envol de chaque jeune.



Projet Passage Lachine

En collaboration avec Réseau réussite Montréal (RRM) et le Centre de service scolaire Marguerite-Bourgeoys (CSSMB), nous avons démarré cette année un nouveau projet de persévérance scolaire en collaboration avec les deux écoles primaires du quartier, à savoir Paul Jarry et Très-Saint-Sacrement. Le projet vise particulièrement les élèves en transition vers le secondaire et s'articule par une formule de tutorat et d'aide aux devoirs. L'initiative comprend des activités de soutien individuelles ou en groupe. Les activités ont débuté dans les écoles le 18 novembre passé et nous avons depuis accompagné 47 jeunes au travers 172 heures d'accompagnement, dans 110 activités différentes. Par ailleurs, des initiatives connexes sont déployées pour les encourager. Pour Noël, par exemple, les élèves se sont vu offrir des cadeaux de Noël et un panier de denrées. D'ailleurs, saviez-vous que trois de nos jeunes du projet T3 ont été embauchés pour offrir du tutorat aux jeunes de Passage? Il s'agit-là d'une initiative dont nous sommes fiers et que nous espérons voir prospérer au fil des années.

Persévérance scolaire (Créneau carrefour)

En termes de réussites éducatives, nous déployons également un certain nombre d'initiatives pour soutenir la réussite éducative des jeunes. Cet effort est permis par notre précieuse collaboration avec nos nombreux partenaires, notamment grâce à la collaboration

et au financement des établissements scolaires du territoire, à la contribution du Créneau Carrefour et par les mesures de financement de la Direction régionale de la santé publique (DRSP).

Au 31 mars 2025, ce sont 27 jeunes que nous suivions régulièrement à Dalbé-Viau. Ce qui représente plus d'une centaine d'intervention structurées. Certains jeunes ayant même des suivis hebdomadaires en plus des rencontres spontanées.

C'est par la présence terrain au sein des établissements scolaires qu'on mise pour participer aux efforts déployés en raccrochage scolaire et pour favoriser la diplomation des jeunes. Que ce soit de l'intervention de corridor, un suivi complexe ou de l'assistance ponctuelle dans l'école (trouver un local, par exemple), les initiatives sont variées et grandement appréciées par toutes les parties prenantes et c'est un service couru des élèves. À charge d'exemple, en début d'année scolaire on peut facilement atteindre les 200 interventions auprès de jeunes ayant des besoins variés.

Parmi les activités et interventions réalisées en persévérance scolaire cette année, certains thèmes étaient plus récurrents :

- Motivation
- Organisation scolaire
- Surcharge de travail
- Gestion du temps
- Habitudes de vie

Axe 4 – Services en autonomie et accès à la santé et services sociaux des 16-35 ans

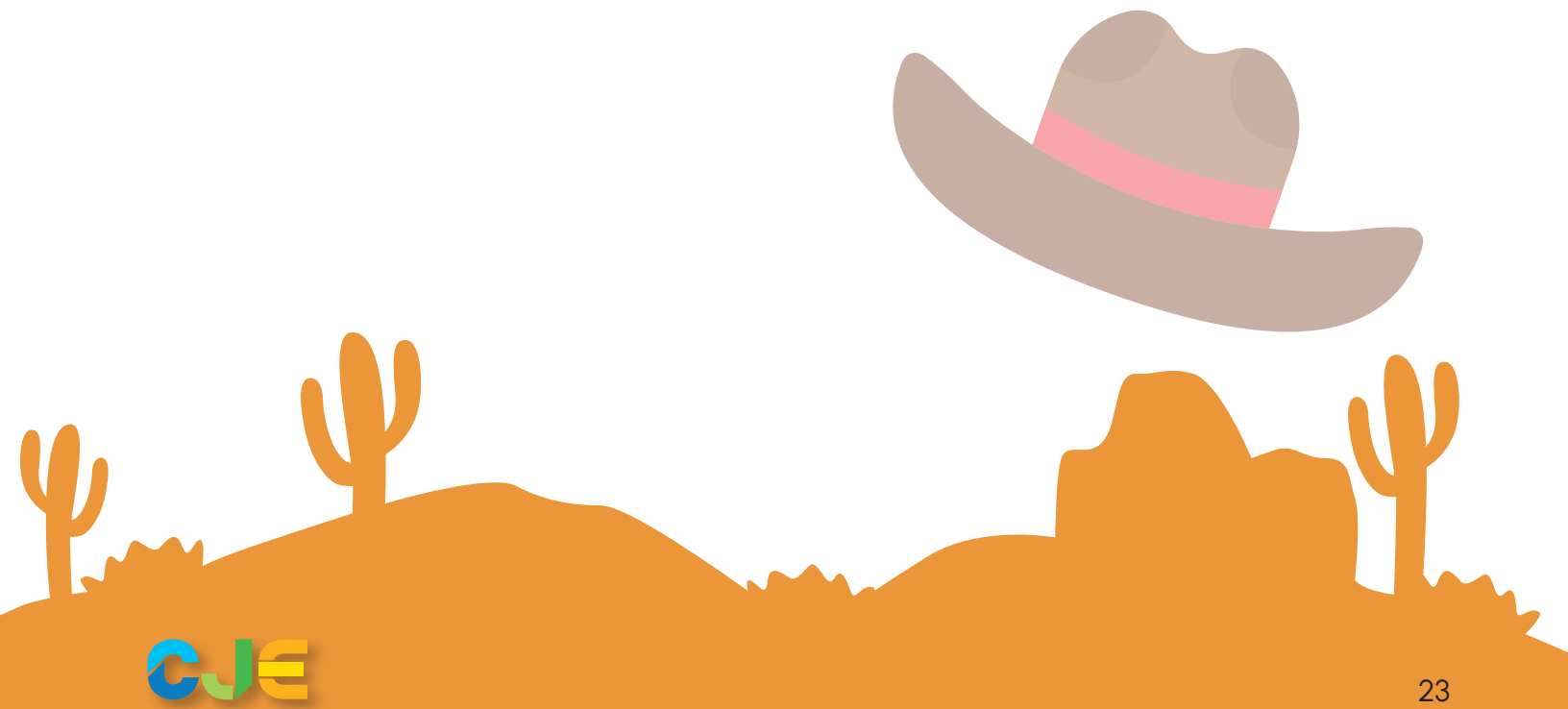
Le CJE Lachine a toujours misé sur une approche considérant l’individu dans son ensemble et tenant compte les facteurs sociaux et environnementaux pouvant affecter la situation socioprofessionnelle des personnes. Dans cette optique, nous croyons fermement en la capacité de chaque personne à se développer et à être actrice de changement pour elle-même. Or, l’autonomisation est une démarche et en ce sens, nous jugeons important d’offrir des services afin de soutenir notre clientèle pour lui permettre d’accéder plus facilement aux services de santé et services sociaux.

Résultats pour 2024-2025 – Services en autonomie et accès à la santé et services sociaux

Nombre total de services offerts en lien avec l’axe	Nombre total d’individus ayant bénéficié des services en lien avec l’axe	Initiative
54	49	GRAND TOTAL
13	8	Autonomie (Créneau)
41	41	AO
0	0	Collaborations variées

En rafale – pour 2024-2025 et spécifiquement dans le cadre des services en autonomie et accès à la santé, notre Carrefour jeunesse-emploi a offert la gamme de services suivante :

- 8 jeunes ont bénéficié d’un accompagnement soutenu dans le cadre du volet Autonomie
- En date du 31 mars 2025 41 référencement vers Aire ouverte avaient été fait depuis le début de notre collaboration en juin 2022.



Autonomie (Créneau carrefour)

Le volet autonomie du Créneau vise à soutenir les jeunes de 16 à 35 ans qui rencontrent d'importantes difficultés d'insertion sociale. Grâce aux initiatives mises en place, le CJE devient rapidement un point de référence pour ces jeunes qui le considèrent comme une ressource essentielle. Les parcours sont adaptés aux besoins individuels des jeunes et peuvent être de longue durée. L'objectif est souvent de mettre en relation les jeunes avec des environnements répondant à leurs besoins et de les encourager à s'engager dans des démarches individuelles ou collectives afin de leur offrir un soutien dans leur progression.

En tout, ce sont 8 jeunes qui ont pu bénéficier de ce service au travers d'initiatives variées.

Parmi ces initiatives, nous avons réalisé des sorties et activités telles que :

- Initiation à la cuisine
- Visite d'organismes communautaires du territoire
- Participer à des salons de l'emploi et de l'éducation pour élargir leurs champs d'intérêts
- Activités estivales extérieures

Et comme à notre habitude, nous avons misé sur les occasions pour socialiser, la mise en relation avec les ressources et services du territoire rencontrer des gens et les faire sortir de leur zone de confort de manière ludique.

Aire ouverte

La collaboration avec Aire ouverte au CJE Lachine s'est conclue le 31 mars 2025, non sans avoir été au préalable fragilisée par les récentes coupures et gels au sein du MSSS. Ce partenariat précieux facilitait l'accès des jeunes âgés de 12 à 25 ans aux professionnels de la santé et des services sociaux, simplifiant ainsi le processus pour eux.

Pour l'heure, nous avons pu référer 41 jeunes vers leurs services, pour une démarche ponctuelle ou un suivi plus soutenu pouvant mener à une prestation de service.

Nous parvenions toujours à assurer une présence d'Aire ouverte dans nos locaux à raison d'une journée par semaine et nous misons sur la solidité du lien avec les intervenant(e)s du service pour assurer un référencement optimal en dépit des circonstances.

Entretiens, nous réfléchissons d'ores et déjà à des moyens pour offrir le soutien dont nos client(e)s ont besoin et ce, pour leur permettre de se développer pleinement.

Collaborations variées

Afin de pallier les difficultés d'accès de nos jeunes aux services de santé et services sociaux, nous entretenons un réseau de collaboration fort avec les partenaires du milieu.

Dans cette optique de renforcer le filet de sécurité sociale des individus que nous accompagnons, nous misons sur des collaborations stratégiques avec divers partenaires du milieu. Dont, par exemple:

- Du soutien/dépannage/accompagnement de personnes en grande situation de vulnérabilité (via le référencement);
- Du soutien pour les plus vulnérables dans leur recherche de ressources; et
- Un suivi régulier, pouvant être concerté avec des partenaires sur acceptation du ou de la participant(e)
- Prestation d'ateliers selon les besoins des organisations

Pour ce faire, nous pouvons compter sur de nombreux partenariats avec des initiatives variées:

- TRAC, travailleurs de rue et de milieu
- AJOI/Ricochet, pour les ressources d'urgence;
- CSAI, pour le service aux nouveaux arrivants;
- TCPEJL pour initiatives concertées avec les autres membres de la table dans la communauté;
- CIUSSS pour le référencement vers les services;
- Concert'action Lachine; table de développements sociale
- Grame
- Agent de liaison, Prévention jeunesse
- Cumulus, prévention des toxicomanies
- Coviq, projet commun
- Les écoles primaires, secondaires et le centre de services scolaire

- Réseau réussite Montréal, projet T3
- CMRL, atelier, préparation en emploi



Axe 5 – Services d’écocitoyenneté des 16-35 ans

Résultats pour 2024-2025 – Services d’écocitoyenneté des 16-35 ans

Nombre total de services offerts en lien avec l’axe	Nombre total d’individus ayant bénéficié des services en lien avec l’axe	Initiative
32	319	GRAND TOTAL
2	20	MFMC
9	209	Bénévolat (Créneau)
2	34	Entrepreneuriat (Créneau)
4	43	Grand ménage H2O Canada
15	13	Brigade neige

En rafale – pour 2024-2025 et spécifiquement dans le cadre des services d’écocitoyenneté, notre Carrefour jeunesse-emploi a offert la gamme de services suivante :

- 43 jeunes ont participé au Grand ménage, en collaboration avec 2 écoles et 2 organismes;
- 13 jeunes ont fait bénéficier des services de la Brigade neige à 20 personnes.

Mes finances mes choix

Mes Finances, Mes Choix est un programme d’éducation financière élaboré par le Mouvement Desjardins. Ces formations destinées aux jeunes sont rendues possibles grâce à l’expertise de plusieurs partenaires, dont le CJE de l’Outaouais

qui en a été l’instigateur. Son objectif premier est « d’aider les jeunes à faire des choix de consommation éclairés comme citoyens responsables ». Le programme couvre des sujets essentiels afin de familiariser les jeunes de 16 à 25 ans à la gestion des finances personnelles. Le contenu, divisé en 17 modules, est adapté à la réalité des jeunes et permet d’appliquer des trucs simples au quotidien.

Cette année, nous avons rencontré des défis importants liés au roulement de personnel. En effet, plusieurs employés formés ont quitté leur poste peu après leur formation, ce qui nous a contraints à former de nouveaux employés en cours d’année selon l’horaire de cours de Desjardins. Cette situation a engendré des difficultés logistiques et a affecté notre capacité à atteindre les résultats escomptés.

Malgré ces obstacles, nous avons continué à investir dans la formation de nos employés et à adapter nos méthodes pour assurer la continuité du programme. Nous avons créé des liens avec différents partenaires communautaires et scolaires pour aller y dispenser ces formations et rejoindre le plus de participants possibles et en élargissant la clientèle admissible. Nous sommes confiants que les résultats au prochain bilan seront nettement améliorés et tous les efforts sont actuellement déployés en ce sens.

Bénévolat (Créneau carrefour)

Dans le cadre des ententes signées entre les CJE et le Secrétariat à la jeunesse (ententes Créneau carrefour jeunesse), plusieurs activités de bénévolat se déroulent année après année dans les écoles secondaires du territoire. Ces projets, très variés, sont déployés en continu tout au long de l'année et sont extrêmement formateurs pour les jeunes, en plus de leur apporter un grand sentiment de réussite – et à juste titre, car ce sont ces actions qui permettent de faire une réelle différence.

En décembre 2024, notre appel à projets a rencontré un grand succès, avec des projets inspirants soumis par les quatre écoles secondaires (Collège Saint-Louis, Dalbé-Viau, John-F. Kennedy et Lakeside Academy).

Nos partenariats avec les écoles secondaires locales sont solides et donnent lieu à d'excellents projets. Ces activités visent à impliquer les jeunes dans leur communauté et à les encourager à devenir des acteurs apportant un changement positif dans

leur milieu en prêtant main forte aux initiatives communautaires. Ils peuvent ainsi déployer des projets d'utilité collective dans différents milieux.

En date du 31 mars 2025, le CJE a accompagné 209 jeunes de 4 écoles au travers 9 projets.

Tout cela témoigne du dynamisme des initiatives jeunesse à Lachine, malgré le retrait de la Mesure 15111 (Ose Entreprendre) du ministère de l'Éducation qui soutenait diverses initiatives en bénévolat.

Et ces projets, que sont-ils?

- Support de fils pour chariot de Chromebook (College St Louis)
- Trivia Pizza (College St Louis)
- Parrainage (E.S. Dalbé-Viau)
- Semaine de la terre (E.S. Dalbé-Viau)
- Aide au devoir (E.S. Dalbé-Viau)
- JFK en Spectacle (John-F. Kennedy)
- Serre annuelle (John-F. Kennedy)
- Lakeside's School Supply Store
- Multicultural Fiesta

Entrepreneuriat (Créneau carrefour)

Le volet entrepreneuriat du Créneau permet la mise en place de projets à caractère entrepreneurial (qu'il s'agisse d'un projet de levée de fonds, d'entrepreneuriat social, etc.) auprès d'adolescents dans les écoles. Qu'il s'agisse d'initiation à l'entrepreneuriat ou d'initiatives à caractère entrepreneurial pour financer des projets scolaires, Nous sommes au rendez-vous et heureux d'avoir accompagné 16 jeunes des écoles secondaires du territoire dans la réalisation de leurs projets individuels ou collectifs. Nous avons remarqué un intérêt accru pour l'entrepreneuriat au sein de la communauté et le CJE a accompagné 18 jeunes adultes avec de l'aide individuelle et du coaching pour leur permettre de valider ou démarrer leurs projets d'entreprise.

Grand ménage H2O Canada

En plus des initiatives réalisées dans les écoles, le projet H2O se poursuit! Ce programme, vise à sensibiliser la population aux enjeux environnementaux, il permet d'inviter les écoles à soumettre des propositions de projets environnementaux à petite échelle. Pour 2024-2025, le projet a accueilli au total 43 jeunes en partenariat avec 2 écoles et avec Passeport pour ma réussite pour un grand total de 3 projets.

Ces projets étaient,

- Entreprendre autrement : De la récup' à la réalité (Passeport pour ma réussite)

- Semaine de la terre et bonne pratique de recyclage (E.S. Dalbé-Viau)
- Lakeside Hedgucation Green Team (Lakeside Academy)

Brigade neige (Créneau carrefour)

Encore cette année, nous avons reconduit notre projet de volontariat qui s'est tenu entre la mi-décembre 2024 et le mois d'avril. En plus d'assister les personnes à mobilité réduite et les aînés dans le déneigement, ce projet intergénérationnel encourage l'engagement social des jeunes de la région.

Cette année, au 31 mars 2025, nous dénombrons 20 bénéficiaires du projet qui exprimaient leur gratitude envers 13 jeunes volontaires pour leur travail. Et tout, pour un grand total de 15 activités, dont 10 de déneigement! Ce projet, d'une grande utilité collective, compte l'Arrondissement de Lachine comme principal partenaire d'opérationnalisation.

Les jeunes participant à l'initiative reçoivent une allocation hebdomadaire en contrepartie pour les services rendus.

Services de réussite éducative aux 18-35 ans

Outre les services en réussite éducative destinés prioritairement aux 16-35 ans, nous avons toute une gamme de service spécifiquement destinée aux jeunes adultes. Dans ce contexte, nous accompagnons les jeunes en transition postsecondaire et en stimulant l'intérêt envers les STIM.

Résultats pour 2024-2025 – Services de réussite éducative des 18-35 ans

Nombre total de services offerts en lien avec l'axe	Nombre total d'individus ayant bénéficié des services en lien avec l'axe	Initiative
63	290	GRAND TOTAL
50	250	STIM
13	40	T3

- Le projet STIM a permis d'accompagner en tout 250 jeunes au travers 50 activités;
- Le projet de transition postsecondaire T3 a permis d'accompagner 40jeunes dans leur transition postsecondaire via 13 activités en plus des nombreuses rencontres individuelles

Projet STIM

Le projet STIM est un programme financé par Conseil emploi Métropole qui favorise, soutient et inspire les carrières STIM (Sciences, technologie, ingénierie, mathématiques) chez les jeunes femmes et étudiantes. Les initiatives sont variées et vont du jumelage en mentorat, aux soupers rencontres, en passant par la visite de cégeps, de labos,desconférencesetlaproductiondecapsules

Tiktok (40 vidéos, 174 967 vues, 1532 j'aime)! Au cours des derniers mois, notre projet a touché un nombre croissant de jeunes, avec un total de 120 participants engagés dans nos 15 activités. Nous avons travaillé sur les territoires de Lachine, Verdun, Longueuil, Pointe-Saint-Charles et même Laval. Cela témoigne de l'impact positif que nous avons eu sur les jeunes en les orientant vers des professions stimulantes en STIM. C'est grâce à un partenariat avec les CJE Lachine, Laval, Longueuil, Sud-Ouest et Verdun et avec des organismes en persévérance scolaire mandataires de Passeport pour ma Réussite (Maison de Jonathan, Toujours Ensemble, YMCA Pointe St-Charles) que nous avons pu déployer de ce beau projet et permettre le rayonnement des STIM!

Plus spécifiquement :

- Nous avons offert 50 conférences avec une moyenne de 8 à 15 jeunes par événements;
- Nous avons organisé 4 visites au campus de l'Université McGill, plus précisément au "Bellini Life Science Complex" (3649 Promenade Sir William Osler, Montreal, QC H3G 0B1).
- En primeur, nous travaillons à déployer un serveur Discord dédié où les jeunes pourront échanger avec des experts et entre eux.

Projet transition postsecondaire (T3)

Soutenu financièrement par Réseau Réussite Montréal, les Caisses de Lachine, du Sud-Ouest et de Verdun Île des Sœurs, ce projet mobilise les trois CJE des territoires et les ressources mandataires du programme Passeport pour ma réussite soient Toujours Ensemble et le YMCA Pointe-St-Charles.

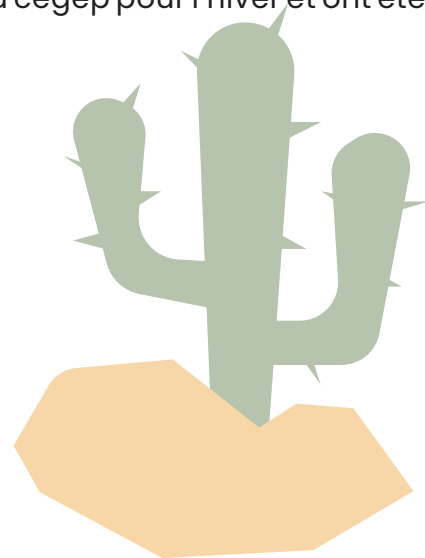
En collaboration avec le programme Passeport pour ma réussite, nous avons accompagné 40 jeunes dans leur transition postsecondaire via 13 activités différentes, en plus des nombreuses rencontres individuelles.

Les jeunes provenaient de différents quartiers dont Lachine, Verdun et Pointe-Saint-Charles. Par ce projet, nous visons à offrir un accompagnement aux jeunes dans leur transition vers des études postsecondaires.

Nous offrons des initiatives variées au niveau de la découverte du milieu collégial, un événement de graduation, des suivis auprès des jeunes ayant gradué, des visites de salons variés, etc. De ce nombre, 14 jeunes de 4e et 5e secondaire ont participé au Salon national de l'éducation, 10 élèves ont participé à une visite de Cégep. Nous avons même développé, avec notre partenaire Réseau réussite Montréal (RRM), une communauté de pratique pour documenter l'accompagnement et le cheminement des jeunes dans leur transition postsecondaire. Les élèves du programme ont aussi participé à des vox pop et des entrevues sur la transition avec RRM.

« Et T3, ça marche vraiment »?

Selon nos indicateurs de suivi, 100% de nos jeunes inscrit au postsecondaire y étaient toujours au 31 mars 2025. 4 élèves qui n'avaient pas été au cégep à l'automne, avec l'accompagnement de la responsable, ont appliqué au cégep pour l'hiver et ont été acceptés.



PROJETS COMPLÉMENTAIRES

Intervenant(e)s communautaire scolaire

Depuis le 1er avril 2024, 154 familles immigrantes demandant un encadrement et un suivi plus intensif ont été accompagnées par notre équipe d'ICS. 255 activités (kiosques, activités de sensibilisation, atelier et accueil de familles) ont permis de rejoindre 3209 parents/enseignants. La pression est très forte et les besoins criants et multiples.

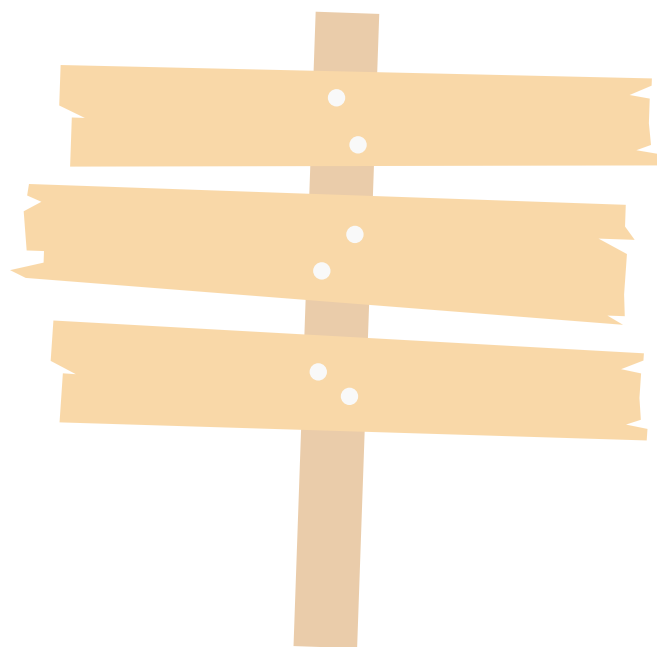
Ce projet vise à soutenir les familles immigrantes de Lachine, LaSalle et de l'Ouest-de-l'Île, quel que soit leur statut migratoire, dont les enfants sont prioritairement en classe d'accueil. Depuis maintenant sept ans, le Centre de services scolaire Marguerite-Bourgeoys collabore avec notre CJE pour offrir ce service qui favorise l'intégration sociocommunautaire et scolaire en établissant un lien entre les familles, l'école et la communauté.

En partenariat avec l'équipe enseignante, l'intervenant(e) ICS offre un soutien et accompagne les parents en identifiant avec eux les défis et les besoins principaux de leur famille. L'intervenant(e) les oriente également vers les ressources disponibles dans le quartier. Des ateliers thématiques sont également proposés en fonction des besoins identifiés (comme le fonctionnement du système scolaire, la communication, la discipline familiale, la gestion du logement, etc.). L'intervenant(e) ICS joue le rôle de personne de référence pour ces familles, favorisant ainsi la

communication et assurant un suivi efficace entre l'équipe enseignante et la direction de l'école.

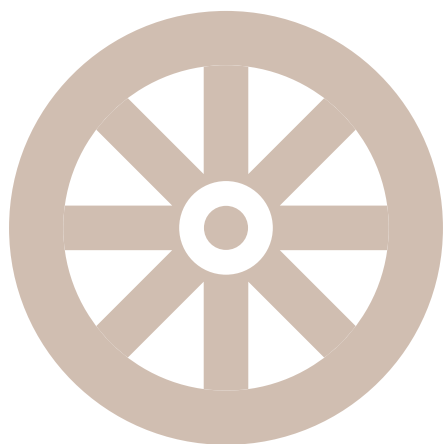
Les sujets principalement abordés sont :

- Le système scolaire Québécois
- La présentation des ressources communautaire du territoire
- Services gouvernementaux
- Système de santé
- Le budget, le crédit
- Parcours migratoire



Le projet est géré par le CJE Lachine qui dessert 11 écoles sur 3 territoires, à savoir Lachine, LaSalle et l'Ouest-de-l'Île et est réalisé en partenariat avec les écoles et organismes suivants :

Nom de l'établissement/ organisme	Ordre d'enseignement	Territoire
Eau-Vive/ Catherine Labouré	École Primaire	Lasalle
Cavalier de Lasalle	École secondaire	Lasalle
Laurendeau Dunton	École Primaire	Lasalle
Nouvelle école de Lasalle	École secondaire	Lasalle
Pierre-Rémi	École primaire	Lasalle
Petit Collège	École primaire	Lasalle
Très Saint Sacrement	École primaire	Lachine
Dalbé-Viau	École secondaire	Lachine
Altitude	École secondaire	Ouest-de-l'Île
Félix Leclerc	École secondaire	Ouest-de-l'Île
Dorval Jean XXIII	École secondaire	Ouest-de-l'Île



Famille chinois R.P

When I moved to Montreal, I experienced culture shock. It's challenging to adapt to new language environment, culture and rules. Although I'm well educated and can communicate with others in English, French is a big challenge. It's impossible to learn and improve French in a short time in my age. Every time I called to school, there was only French record automatic answer, then I didn't know which number I should choose.

Ariana is always helpful. She was the first teacher we met on the first school day. With her help, communication with school staff became easy. She is a link in student, family and school. My daughter had psychological problem of maladaptation in the first several months. Ariana instructed me how to obtain medica resources. I got a shorter ES number so I couldn't pay tuition fee. Ariana did the work and helped me to get the correct ES number. Every time Yasha got progress, I was glad to share with her. Whenever I had questions, she gave me kind, enthusiastic and patient reply. I hope this program persist and help more family.

Participant d'un projet financé par le Créneau Carrefour

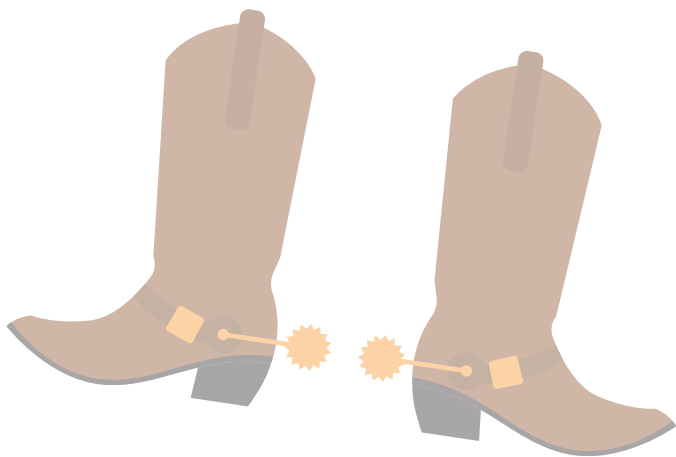
En tant que membre du comité organisateur du spectacle de talents, cette élève a aussi eu le courage de performer sur scène. Elle raconte :

« C'était vraiment amusant, même si c'était un peu stressant au début... Je dansais devant une foule et il y avait plein de gens qui m'encourageaient. Quelqu'un me filmait, et en même temps, la réaction du public me donnait encore plus d'énergie — je ne voulais même plus m'arrêter ! »

« Ça m'a vraiment aidée avec ma peur du trac. D'habitude, je suis gênée devant une foule et j'ai de la difficulté à m'exprimer, mais là, je me sens capable de le refaire — même devant un public encore plus grand. Si je continue la danse, peut-être qu'un jour je pourrai même monter sur scène avec un artiste ! »

ACTIVITÉS PROMOTIONNELLES ET COMMUNICATIONS

Le Carrefour jeunesse-emploi Lachine (CJEL) a mis en place toute une gamme d'activités de promotion, de marketing et de communication afin d'impliquer et de soutenir efficacement les jeunes de notre communauté. Grâce à des campagnes ciblées, nous avons atteint notre public cible par le biais de différents canaux, notamment les médias sociaux, la couverture médiatique locale, les événements communautaires et les collaborations avec d'autres organisations de notre territoire. En demeurant cohérents et stratégiques, nous avons maintenu des relations solides avec nos parties prenantes, à savoir les jeunes, les parents, les éducateurs, les employeurs et partenaires en veillant à ce que notre message soit transmis efficacement et que nos services soient accessibles pour ceux qui en ont le plus besoin.



Activité	
Publications sur les médias sociaux	412
Personnes atteintes par les publications	138.7K
Abonnés TikTok	67.4K
Likes TikTok	846,3K
Vues TikTok	52,3 millions
Commentaires TikTok	34,7k
Vues pour les médias confondus (Facebook, Instagram, LinkedIn, Google)	268.1K
Sites web gérés	5
Inscrits à la foire de l'emploi de West Island	770
Participants à la foire de l'emploi de West Island	400
Employeurs à la foire de l'emploi de West Island	15+
Participants à la foire de l'emploi de West Island en 2018	75
Participants à la foire de l'emploi de West Island en 2019	145
Participants à la foire de l'emploi de West Island en 2023	225
Participants à la foire de l'emploi de West Island en 2024	400

Publicité

Nous utilisons divers moyens pour faire connaître nos services par la population en général, tant au CJE Lachine qu'au CJEOL. En outre, voici les initiatives que nous avons mises en place cette année pour publiciser et informer de nos services :

- Campagne de publicité numérique à long terme ciblant les jeunes dans l'Ouest-de-l'Île et Lachine, en collaboration avec TwentyWest Media (tournage);
- Création de nouvelles publicités vidéo de style TikTok;
- Campagne d'affiches promotionnelles à travers l'Ouest-de-l'Île et Lachine;
- Conception et commande de produits promotionnels tels que des stylos, brochures, clés USB, balles antistress, tuques, hoodies, polos, etc.;
- Infolettres mensuelles;
- (NOUVEAU) Cartes de visite NFC permettant le partage direct de contact; et même
- Conception d'affiches informatives pour les agents de Services Québec.

Web

L'actuel site web du CJEL s'est avéré être une plateforme précieuse afin de fournir des informations et des ressources à notre public cible. Nous comptons sur lui en tant qu'outil efficace pour aider notre clientèle à en savoir plus sur les différents services,

programmes et projets que nous proposons et pour partager des actualités, événements et bien plus encore. Nous avons dénombré 772 utilisateurs et 1 345 sessions sur le site Web. De plus, le temps moyen passé sur le site web, qui dépasse les 3 min 21 s, minutes, a également montré des tendances positives, suggérant ainsi que les utilisateurs trouvent notre contenu intéressant!

Réseaux sociaux

Notre présence sur Facebook, Instagram, LinkedIn, Google et TikTok a été déterminante afin de connecter avec les jeunes, les parents, les éducateurs et les employeurs de notre communauté. Dans l'ensemble, notre stratégie sur les médias sociaux met l'accent sur la création cohérente et authentique de contenu, l'engagement avec la communauté et le ciblage stratégique pour maximiser notre présence en ligne. En tirant parti de ces plateformes, nous visons à étendre notre portée, à établir des relations solides et à fournir des ressources et un soutien précieux aux jeunes de notre communauté.

Facebook – Sur Facebook, nous entretenons une page active où nous partageons régulièrement des mises à jour sur nos programmes, des histoires de réussite et des événements à venir. Nous encourageons l'engagement de la communauté par le biais de la croissance organique, des concours et en partageant des liens informatifs, des images, des ressources et des vidéos. Cette plateforme nous permet de faire croître un sentiment de communauté et de fournir

des informations pertinentes à nos abonné(e)s. Nous comptons actuellement 1 493 abonnés.

Instagram - Instagram sert de plateforme visuelle pour le CJEL, où nous présentons les activités dynamiques, les ateliers et les événements organisés par notre organisation. Nous utilisons des visuels captivants, des citations inspirantes et des récits pour capter l'attention de notre public et illustrer l'impact de nos services. À noter que nous utilisons également les stories et les moments forts d'Instagram pour donner un aperçu des coulisses, fournir du contenu éducatif et faire circuler des sondages interactifs afin d'encourager la participation active. Nous avons actuellement 835 followers.

LinkedIn - LinkedIn est une plateforme de réseautage professionnel qui nous permet de nous connecter avec des employeurs, des professionnels de l'industrie et des partenaires potentiels. Nous partageons des informations sur le secteur, des opportunités d'emploi et des histoires de réussite pour établir le CJEL en tant que ressource fiable et passerelle entre les jeunes et le marché du travail. Plus de 216 personnes suivent actuellement notre page LinkedIn.

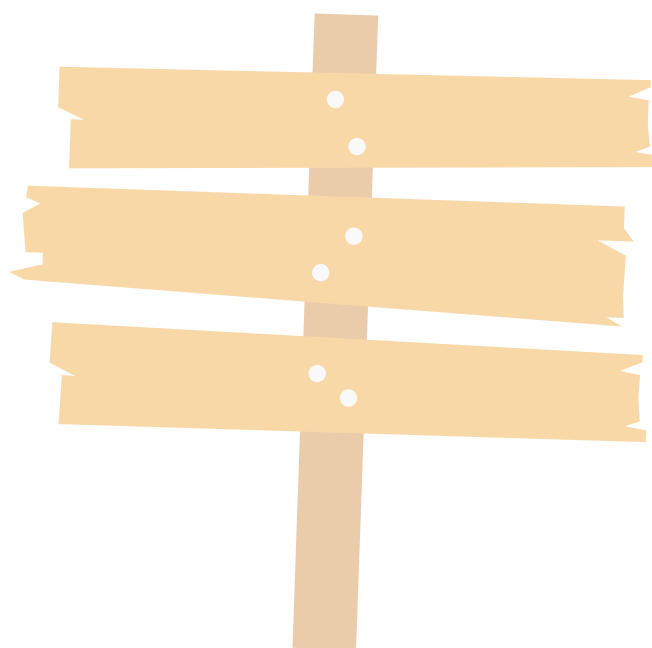
TikTok - Plateforme phare du CJE Lachine, nous sommes toujours très fiers(-ères) de vous présenter les résultats de ce média. Les statistiques évoluent de jour en jour, mais au moment de la rédaction, nos vues TikTok ont doublé par rapport à l'année dernière les portant à plus de 44 millions!

Finalement, une nouvelle campagne promotionnelle axée sur les relations

publiques a été initiée pour mettre en valeur nos optimisations se déroulant en continu et ainsi informer nos partenaires, les responsables gouvernementaux, bailleurs de fonds et médias de nos progrès et initiatives.

Foire de l'emploi YUL

Nous entretenons un précieux partenariat avec l'Aéroport international Montréal-Trudeau pour la tenue bisannuelle de la Foire de l'emploi YUL. Les CJEL et CJEOI ont répondu tous deux présents afin de faire la promotion des services de l'organisme et ce, au printemps et à l'automne.





ÉTAT DES RÉSULTATS 2024-2025

Réels au 31-03-25

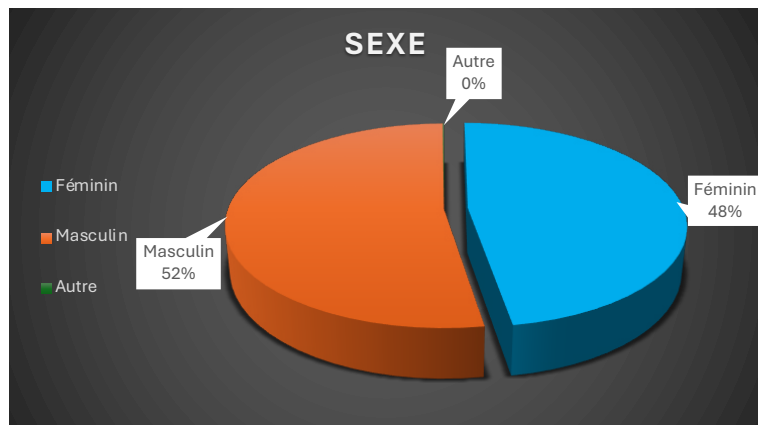
PRODUITS

Partenaires Passeport pour ma réussite	599,721 \$
Partenaires Intervenants communautaires scolaires	303,483 \$
Emploi-Québec - Service d'aide à l'emploi	289,155 \$
Secrétariat à l'action communautaire autonome et aux initiatives sociales - Soutien mission globale	278,971 \$
Recouvrement de dépenses	238,174 \$
Secrétariat à la Jeunesse - Créneau carrefour jeunesse	158,100 \$
Emploi-Québec - STIM	116,545 \$
Partenaires - Plan de rattrapage	91,211 \$
Secrétariat à l'action communautaire autonome et aux initiatives sociales - Activités spécifiques	78,058 \$
Intérêts et ristournes	49,241 \$
Ville de Montréal - Lachine en blanc - Voix de Lachine	38,224 \$
Arrondissement Lachine	22,500 \$
Direction régionale de la santé publique (Mesure 4.2)	20,557 \$
Réseau réussite Montréal - Passage-Lachine	14,330 \$
Desjardins - Mes finances, mes choix	13,223 \$
Partenaires Passage primaire secondaire	13,056 \$
Centre intégré universitaire de santé et de services sociaux de l'Ouest-de-l'Île-de-Montréal - Aire ouverte	6,750 \$
Emplois d'été Canada	5,101 \$
Dalbé-Viau - Raccrochage	4,725 \$
Amortissement des apports reportés	4,146 \$

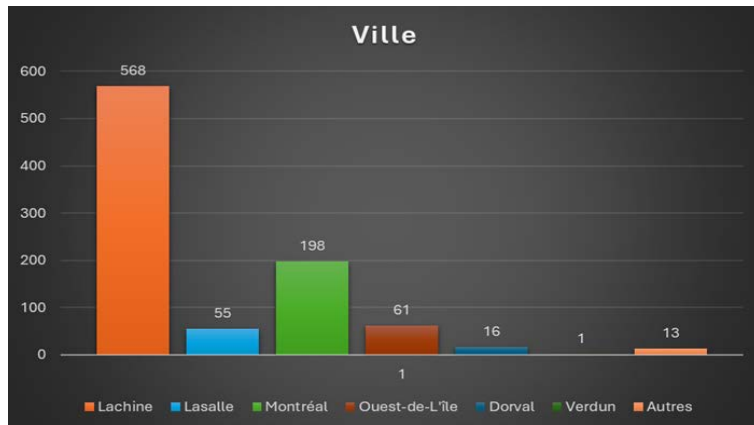
Réseau réussite Montréal – Le français au présent et au futur	3,374 \$
Partenaires H2O	2,851 \$
Partenaires projet-pilote 16-24 ans	2,500 \$
Autres	1,630 \$
TOTAL PRODUITS	2,355,626 \$
CHARGES	
Salaires et charges sociales	1,832,767 \$
Projets spéciaux	322,779 \$
Informatique	34,366 \$
Honoraires professionnels et consultants	32,845 \$
Frais communs de l'immeuble	20,691 \$
Frais de déplacement et représentation	17,071 \$
Fournitures de bureau et papeterie	12,577 \$
Intérêts sur avances	12,552 \$
Formation et colloque	10,415 \$
Taxes et permis	5,469 \$
Taxes et permis	7,449 \$
Entretien et réparation	3,415 \$
Publicité	7,247 \$
Télécommunications	4,898 \$
Entretien et réparation	4,297 \$
Assurances	2,972 \$
Frais bancaires	2,090 \$
Abonnements et cotisations	1,578 \$
Location d'équipement	166 \$
Amortissement des immobilisations corporelles	20,388 \$
TOTAL CHARGES	2,347,148 \$
EXCÉDENT DES PRODUITS SUR LES CHARGES	8,478 \$

PORTRAIT DE LA CLIENTÈLE

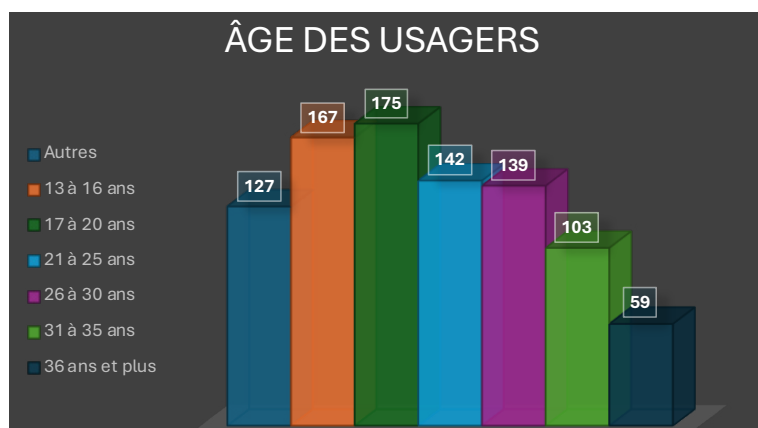
SEXE



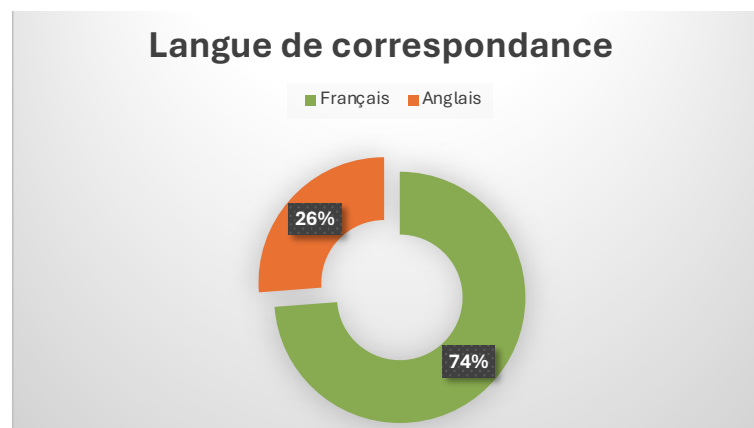
VILLE



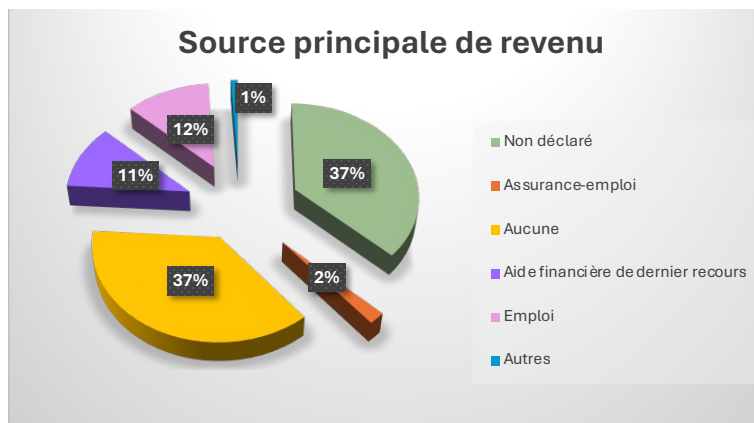
ÂGE DES USAGERS



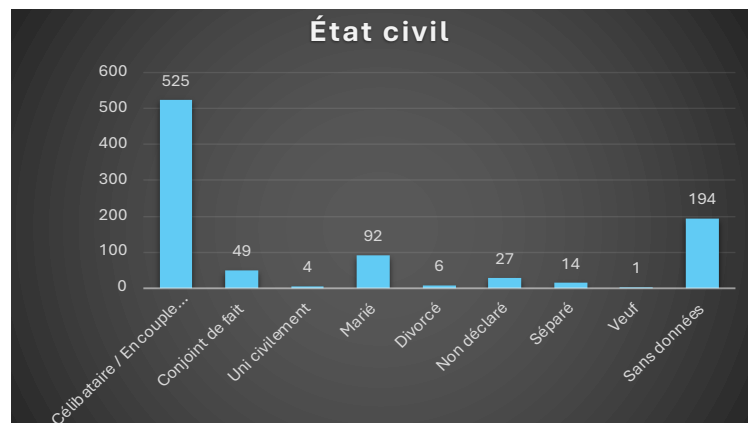
LANGUE DE CORRESPONDANCE



SOURCE DE REVENU



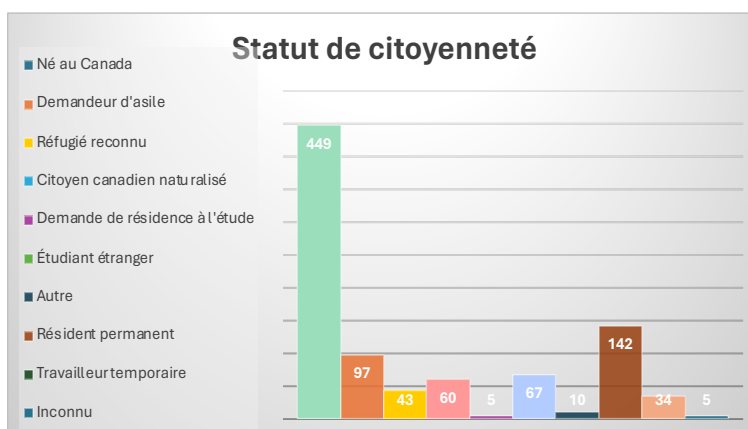
ÉTAT CIVIL



PAYS DE NAISSANCE



STATUT DE CITOYENNETÉ





CARREFOUR
JEUNESSE-EMPLOI
LACHINE



735 Rue Notre Dame,
Lachine, QC, H8S 2B5



514 634-0450



info@cjelachine.ca



www.cjelachine.ca

